

Epreuve de commissariat aux comptes – Master 1 CCA
Session novembre 2017
Sébastien Donront

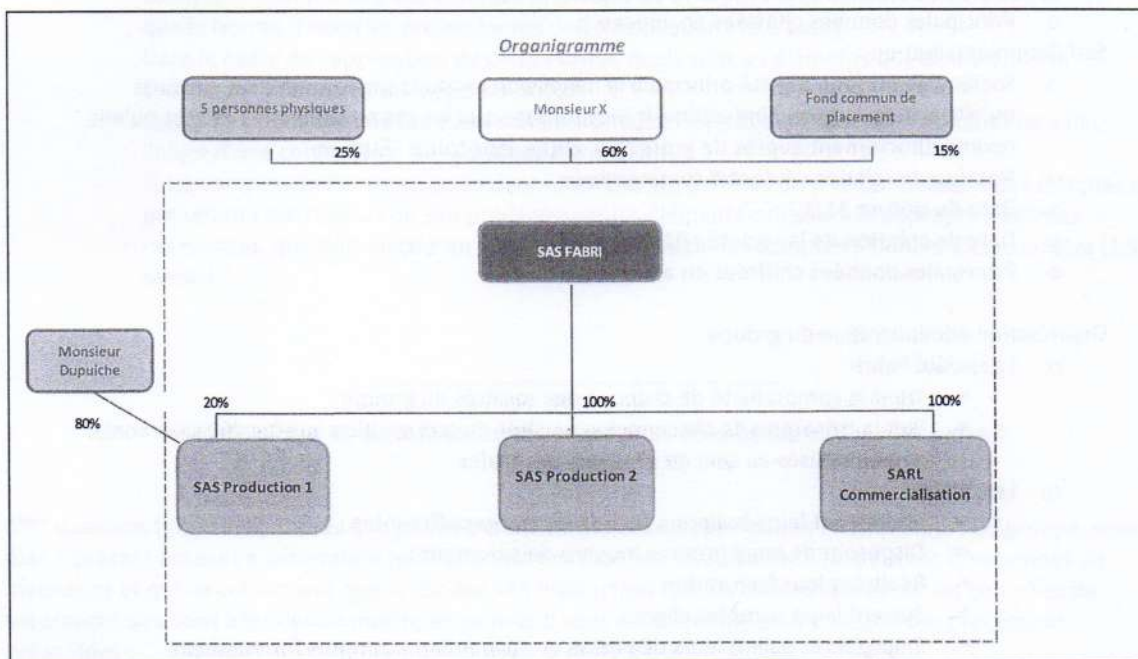
Remarques préalables :

- Durée de l'épreuve : 2 heures
- **Aucun matériel n'est autorisé (aucune calculatrice)**
- Le sujet comporte 8 pages
- Il vous est demandé de vérifier que le sujet est complet dès sa mise à votre disposition

Sujet : le sujet se présente sous la forme d'un dossier « Société Fabri »

Présentation groupe « Société Fabri »

Le Président et principale actionnaire de la société Fabri, Monsieur Nestor, vient de vous solliciter pour devenir le Commissaire aux comptes de son groupe de société dont l'organigramme vous est présenté ci-dessous :



Principales caractéristiques des sociétés du groupe :

- SAS Fabri :
 - o Société Holding située à Evreux
 - o Nombre de salariés : 7 dont un directeur général, une assistante de direction, un directeur financier, 2 contrôleurs de gestion et 2 comptables
 - o Date de clôture 31/12
 - o Date de création de la société : 01/01/2005
 - o Principales données chiffrées en annexe 1

Epreuve de commissariat aux comptes – Master 1 CCA
Session novembre 2017
Sébastien Donront

- SAS Production 1
 - o Société ayant pour activité principale la fabrication d’engrais agricoles à partir de composants naturels
 - o Ses fournisseurs comme ses clients sont essentiellement implantés en France
 - o 3 sites de productions : Amiens, Caen et Grand Quevilly
 - o Nombre de salariés : 250
 - o Date de clôture 31/12
 - o Date de création de la société : 01/01/1995
 - o Principales données chiffrées en annexe 1
- Sarl Production 2 :
 - o Société ayant pour activité principale la fabrication de produits phytosanitaires à partir de composants chimiques
 - o Ses fournisseurs comme ses clients sont internationaux
 - o 3 sites de productions : Dunkerque, Arras et Petit Quevilly
 - o Nombre de salariés : 400
 - o Date de clôture 31/12
 - o Date de création de la société : 01/01/2005
 - o Principales données chiffrées en annexe 1
- Sarl Commercialisation :
 - o Société ayant pour activité principale le négoce de produits phytosanitaires, produits qu’elle achète auprès d’industriels français (autre que les sas production 1 et 2) et qu’elle revend directement auprès de grossistes situés dans toute l’Europe
 - o Nombre de salariés : 4 dont 4 commerciaux
 - o Date de clôture 31/12
 - o Date de création de la société : 01/01/2012
 - o Principales données chiffrées en annexe 1
- Organisation administrative du groupe :
 - o La société Fabri
 - Tient la comptabilité de chacune des sociétés du groupe ;
 - Suit la trésorerie de chacune des sociétés du groupe bien que les décaissements soient réalisés au sein de chacune des filiales
 - o Les filiales
 - Etablissent leurs bulletins de paie et charges afférentes ;
 - Disposent de leurs propres moyens de paiement ;
 - Réalisent leur facturation ;
 - Suivent leurs comptes clients
 - Engagent et paient leurs dépenses et suivent leurs comptes fournisseurs

Partie 1 : Mission légale du commissaire aux comptes (20 points)

1^{ère} question : Monsieur Nestor vous demande s’il est nécessaire de nommer un commissaire aux comptes dans chacune des sociétés composant le groupe Fabri ainsi que les principales conditions de nomination pour les 4 sociétés du groupe. (2 points).

Epreuve de commissariat aux comptes – Master 1 CCA
Session novembre 2017
Sébastien Donront

2^{ème} question : Monsieur Nestor vous demande à présent de lui exposer brièvement le déroulement d'une mission légale d'audit et les principales composantes de chacune de ces étapes. (5 points).

3^{ème} question : Quels sont les principaux éléments que le Commissaire aux comptes doit examiner pour accepter ou non une mission ? (3 points).

4^{ème} question : A partir des états financiers présentés en annexe 1 et des informations portées à votre connaissance, identifier les principaux risques pour les 4 sociétés du groupe « Fabri ». (6 points).

NB : en raison de l'absence de matériel autorisé, aucun point ne sera attribué à d'éventuelles propositions de calculs. Seule votre capacité à identifier les principaux éléments des états financiers nécessaires à orienter vos travaux d'audit sera noté.

5^{ème} question : SAS Production 1 : Après avoir accepté la mission de commissaire aux comptes de la société SAS Production 1 en date du 1^{er} juin 2017 pour l'exercice clos au 31/12/2017, vous allez à présent commencer vos contrôles. (4 points)

- Lorsque le commissaire aux comptes intervient au titre de la première année de son mandat, quelle Norme d'exercice professionnel doit-il appliquer ? (0,5 point)
- Dans le cadre de l'application de cette norme, quels sont les éléments que doit vérifier le commissaire aux comptes ? (1.5 points)
- Que doit faire le commissaire aux comptes lorsque l'exercice précédent sa nomination a fait l'objet d'une certification des comptes ? (0,5 point)
- Si les comptes de l'exercice précédent n'ont pas été certifiés ou si le commissaire aux comptes n'a pas obtenu des travaux de son prédécesseur les éléments suffisants et appropriés estimés nécessaires, que doit mettre en œuvre le commissaire aux comptes ? Donner des exemples (1,5 points)

Partie 2 : Prise de connaissance des procédures de contrôle interne (20 points)

6^{ème} question (12 points) : après une journée d'entretiens avec les principaux interlocuteurs du groupe, vous êtes à présent amenés à déterminer pour chacune des procédures suivantes (qui peuvent être bonnes ou mauvaises et qui ne concernent que la société SAS Production 1) leurs conséquences sur les contrôles de substances que vous allez devoir mettre en œuvre. Il vous est demandé pour chacune des procédures présentées :

- D'indiquer les éventuelles faiblesses de contrôle interne ;
- Le ou les risques qui découlent de cette faiblesse ;
- La recommandation qui éliminera la faiblesse de contrôle interne et le risque qui lui est lié ;
- Les contrôles de substances à mettre en œuvre lors de votre intervention finale sur les comptes clos au 31/12/2017 en cas de non prise en compte de vos recommandations à l'issue de votre intervention sur la prise de connaissance du contrôle interne.

6.1 : Procédure établissement de la paie

Description de la procédure appliquée au sein de la SAS Production 1 :

Epreuve de commissariat aux comptes – Master 1 CCA
Session novembre 2017
Sébastien Donront

- La paie est établie par Madame Dupuiche entre le 20 et le 25 du mois afin de procéder aux virements de salaires dès le 28 de chaque fin de mois : la paie du mois M comprend la part fixe du mois M ainsi que le part variable du mois M-1.
- Les variables de paie du mois M sont payés en M+1.
- Madame Dupuiche collecte les variables de paie directement auprès de l'ensemble des salariés de la société.
- Le virement de paie est effectué directement sur le site de la banque par Madame Dupuiche grâce aux identifiants de Monsieur Dupuiche, directeur général de la SAS Production 1 et accessoirement époux de Madame Dupuiche.

- **6.2 : Procédure création des comptes clients**

Description de la procédure appliquée au sein de la SAS Production 1 :

- Les comptes clients sont créés par le service comptable de la SAS Fabri sur demande de la responsable de la facturation de la SAS Production 1, Madame Beuvin.
- La demande de création du compte client est effectuée lors de l'envoi de la première facture concernant le client concerné sur la base des éléments inscrits sur la facture.
- Les conditions de règlements sont identiques pour tous les clients de la société.

- **6.3 : Procédure inventaire**

Description de la procédure appliquée au sein de la SAS Production 1 :

- L'inventaire physique a généralement lieu au cours du mois de septembre.
- L'inventaire physique est réalisé dans chaque site de production sous la responsabilité des responsables magasiniers.
- Une fois terminé, chaque responsable magasinier remplace les quantités de l'inventaire comptable permanent qui figurent sur les fiches informatisées de stock par les quantités réelles qui viennent d'être complétées.

7^{ème} question : Face à ces faiblesses et risques identifiés, quelle doit être votre attitude en tant que commissaire aux comptes vis-à-vis de la SAS Production 1 ? (2 points)

8^{ème} question : Risque de fraude :

- Face à un risque de fraude identifié, quelle norme d'exercice professionnelle le commissaire aux comptes doit-il mettre en œuvre ? (0,5 point)
- Comment pouvez-vous caractériser une fraude ? (1 point)
- Quelle démarche le commissaire aux comptes doit-il mettre en œuvre ? (4.5 points)

Epreuve de commissariat aux comptes – Master 1 CCA
Session novembre 2017
Sébastien Donront

Annexe 1 : Etats financiers

SAS Fabri :

SAS Fabri							
Actif (en k€)	31/12/2016			31/12/2015	Passif (en k€)	31/12/2016	31/12/2015
	Brut	Amort.	Net				
Immobilisations incorporelles	710	148	562	627			
Immobilisations corporelles	24	9	16	1	Capitaux propres	8 896	8 563
Immobilisations financières	10 049		10 049	9 949	Dont résultat	397	1 362
Total actif immobilisé	10 783	156	10 627	10 577	Provisions pour risques et charges	1 007	177
Stocks et en cours					Emprunts et dettes financières	15 489	8 015
Créances clients	67		67	1 367	Dettes fournisseurs	135	249
Autres créances	11 817		11 817	5 791	Dettes fiscales et sociales	664	1 316
Disponibilités	3 519		3 519	427	Autres dettes		1
Comptes de régularisation	163		163	158	Comptes de régularisation		
Total actif circulant	15 565	-	15 565	7 744			
Total bilan	26 348	156	26 192	18 321	Total bilan	26 192	18 321

SAS Fabri		
Compte de résultat (en k€)	31/12/2016	31/12/2015
Chiffre d'affaires	1 504	900
Reprises sur dépréciations, provisions	45	67
Total produits d'exploitation	1 549	967
Achats de marchandises		
Variation de stocks		
Autres achats et charges externes	59	53
Impôts et taxes	37	39
Salaires et charges sociales	1 283	1 181
Dotations aux amortissements et provisions	89	47
Autres charges		1
Total charges d'exploitation	1 467	1 321
Résultat d'exploitation	81	354
Produits financiers	203	154
Charges financières	516	438
Résultat financier	- 313	- 284
Résultat courant avant impôts	- 232	638
Produits exceptionnels	-	6
Charges exceptionnelles	100	69
Résultat exceptionnel	- 100	63
Participation des salariés		
Impôts sur les bénéfices	- 728	- 2 061
Résultat	397	1 362

Epreuve de commissariat aux comptes – Master 1 CCA
Session novembre 2017
Sébastien Donront

SAS Production 1 :

SAS Production 1							
Actif (en k€)	31/12/2016			31/12/2015	Passif (en k€)	31/12/2016	31/12/2015
	Brut	Amort.	Net				
Immobilisations incorporelles	237	139	98	58			
Immobilisations corporelles	25 841	12 461	13 379	12 848	Capitaux propres	36 560	32 372
Immobilisations financières	194		194	184	Dont résultat	4 190	7 189
Total actif immobilisé	26 272	12 600	13 672	13 090	Provisions pour risques et charges	5 566	1 853
Stocks et en cours	31 924	1 805	30 119	32 597	Emprunts et dettes financières		
Créances clients	23 741	297	23 444	20 817	Dettes fournisseurs	34 614	35 552
Autres créances	7 083		7 083	1 859	Dettes fiscales et sociales	3 991	4 817
Disponibilités	7 016		7 016	8 905	Autres dettes	142	2 204
Comptes de régularisation	729		729	1 027	Factor		
Total actif circulant	70 492	2 101	68 391	65 204	Comptes de régularisation	1 189	1 497
Total bilan	96 764	14 701	82 063	78 295	Total bilan	82 063	78 295

SAS Production 1		
Compte de résultat (en k€)	31/12/2016	31/12/2015
Chiffre d'affaires	135 380	143 901
Reprises sur dépréciations, provisions	1 013	6 720
Total produits d'exploitation	136 393	150 621
Achats de marchandises et matières premières	87 655	106 405
Variation de stocks	2 466	- 5 579
Autres achats et charges externes	19 283	20 179
Impôts et taxes	1 646	1 535
Salaires et charges sociales	13 291	13 460
Dotations aux amortissements et provisions	2 447	1 528
Autres charges	368	460
Total charges d'exploitation	127 155	137 988
Résultat d'exploitation	9 237	12 633
Produits financiers	3 078	560
Charges financières	2 144	628
Résultat financier	934	69
Résultat courant avant impôts	10 171	12 565
Produits exceptionnels	377	397
Charges exceptionnelles	3 403	441
Résultat exceptionnel	- 3 026	44
Participation des salariés	1 234	1 628
Impôts sur les bénéfices	1 721	3 704
Résultat	4 190	7 189

MASTER 1 CCA - AUDIT

Epreuve de commissariat aux comptes – Master 1 CCA
Session novembre 2017
Sébastien Donront

SAS Production 2 :

SAS Production 2							
Actif (en k€)	31/12/2016			31/12/2015	Passif (en k€)	31/12/2016	31/12/2015
	Brut	Amort.	Net				
Immobilisations incorporelles	1 683	1 409	274	345			
Immobilisations corporelles	111 900	58 432	53 468	59 435	Capitaux propres	31 206	32 227
Immobilisations financières	726		726	913	Dont résultat	- 1 020	- 3 932
Total actif immobilisé	114 310	59 841	54 469	60 692	Provisions pour risques et charges	5 194	4 723
Stocks et en cours	16 889	830	16 059	20 788	Emprunts et dettes financières	9 810	11 133
Créances clients	6 727		6 727	7 295	Dettes fournisseurs	17 157	25 534
Autres créances	980		980	1 974	Dettes fiscales et sociales	3 745	4 328
Disponibilités	6 870		6 870	2 514	Autres dettes	7 797	4 669
Comptes de régularisation	1 017		1 017	1 004	Comptes de régularisation	11 212	11 655
Total actif circulant	32 483	830	31 653	33 575			
Total bilan	146 793	60 671	86 122	94 268	Total bilan	86 122	94 268

SAS Production 2		
Compte de résultat (en k€)	31/12/2016	31/12/2015
Chiffre d'affaires	72 778	66 677
Reprises sur dépréciations, provisions	6 700	11 877
Total produits d'exploitation	79 478	78 553
Achats de marchandises et matières premières	32 866	36 210
Variation de stocks	3 929	- 3 658
Autres achats et charges externes	13 830	15 120
Impôts et taxes	1 773	1 919
Salaires et charges sociales	20 369	21 884
Dotations aux amortissements et provisions	7 256	8 599
Autres charges	39	346
Total charges d'exploitation	80 062	80 422
Résultat d'exploitation	- 583	- 1 868
Produits financiers	2 889	5 431
Charges financières	3 042	6 255
Résultat financier	- 153	- 824
Résultat courant avant impôts	- 736	- 2 693
Produits exceptionnels	118	150
Charges exceptionnelles	523	1 630
Résultat exceptionnel	- 405	- 1 479
Participation des salariés		
Impôts sur les bénéfices	- 121	- 239
Résultat	- 1 020	- 3 932

MASTER 1 CCA - AUDIT

Epreuve de commissariat aux comptes – Master 1 CCA
Session novembre 2017
Sébastien Donront

Sarl Commercialisation :

Sarl Commercialisation							
Actif (en k€)	31/12/2016			31/12/2015	Passif (en k€)	31/12/2016	31/12/2015
	Brut	Amort.	Net				
Immobilisations incorporelles			-	-			
Immobilisations corporelles	56	11	46	8	Capitaux propres	655	611
Immobilisations financières			-		dont résultat	90	67
Total actif immobilisé	56	11	46	8	Provisions pour risques et charges	2	10
Stocks et en cours	315	77	239	87	Emprunts et dettes financières		88
Créances clients	202		202	361	Dettes fournisseurs	50	
Autres créances	35		35	3	Dettes fiscales et sociales	22	21
Disponibilités	244		244	305	Autres dettes	21	17
Comptes de régularisation			-		Comptes de régularisation	16	17
Total actif circulant	796	77	719	756	Total bilan	765	764
Total bilan	852	87	765	764			

Sarl Commercialisation		
Compte de résultat (en k€)	31/12/2016	31/12/2015
Chiffre d'affaires	7 662	4 281
Reprises sur dépréciations, provisions	90	90
Total produits d'exploitation	7 753	4 371
Achats de marchandises et matières premières	6 301	2 577
Variation de stocks	- 358	102
Autres achats et charges externes	744	741
Impôts et taxes	35	19
Salaires et charges sociales	261	263
Dotations aux amortissements et provisions	562	184
Autres charges	2	31
Total charges d'exploitation	7 547	3 916
Résultat d'exploitation	206	455
Produits financiers	79	28
Charges financières	43	74
Résultat financier	36	46
Résultat courant avant impôts	242	408
Produits exceptionnels		
Charges exceptionnelles	89	91
Résultat exceptionnel	- 89	- 91
Participation des salariés		
Impôts sur les bénéficiaires	63	250
Résultat	90	67